

Budgetuppföljning och prognos maj 2025

Teknik- och griftegårdsnämnden

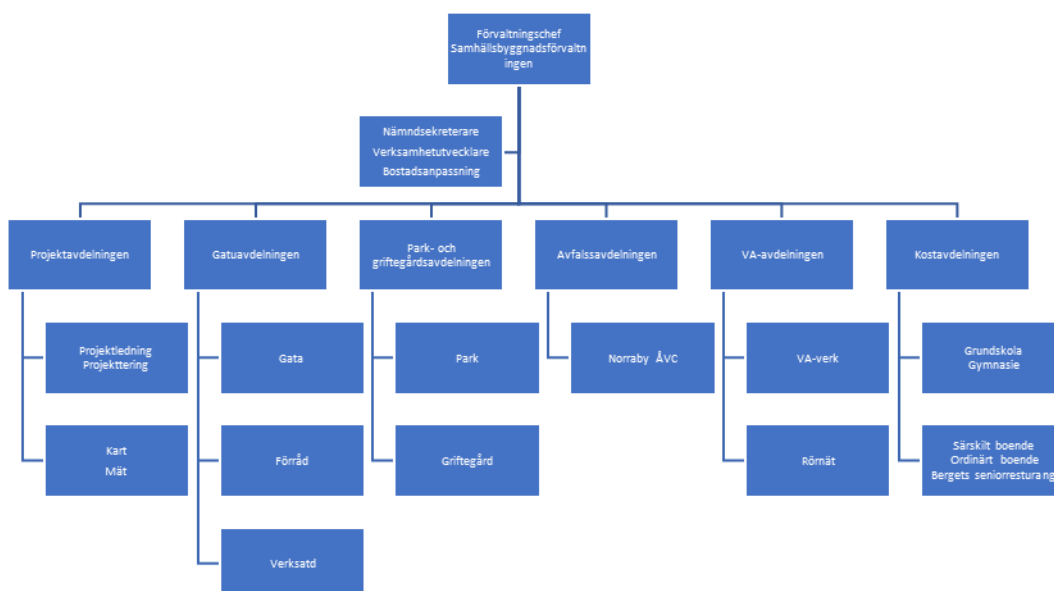
Innehållsförteckning

1.	Teknik- och griftegårdsnämnden	3
1.1	Organisationsbeskrivning och uppdrag	3
2.	Verksamhetsåret 2025	4
2.1	Viktiga händelser och beslut under året	4
2.2	Projekt	5
2.3	Omvärldsbevakning samt framtida utmaningar och möjligheter	5
2.3.1	Skattekollektivet	5
2.1.2	Avfallskollektivet	5
2.1.3	VA-kollektivet	6
2.1.4	Griftegårdskollektivet	7
3.	Ekonomisk analys	8
3.1	Driftredovisning skattekollektivet	8
3.2	Driftredovisning taxekollektivet	8
3.3	Åtgärder för att nå budget i balans	8
3.4	Investeringsredovisning	9
4.	Medarbetare	9
4.1	Analys av nyckeltal	10

1. Teknik- och griftegårdsnämnden

Budgetuppföljning med helårsprognos för ekonomi och verksamhet avrapporteras till kommunstyrelsen vid fem tillfällen varje verksamhetsår: efter mars, maj, augusti (delårsrapport) och oktober. Efter december månad görs årsbokslut. Delårsrapporten och årsbokslutet går vidare till kommunfullmäktige.

1.1 Organisationsbeskrivning och uppdrag



Teknik- och griftegårdsnämnden är både en myndighet och en serviceorganisation. Samhällsbyggnadsförvaltningen bedriver verksamhet på uppdrag av teknik- och griftegårdsnämnden.

Teknik- och griftegårdsnämndens verksamhetsområden är gata och trafik, vatten och avlopp, avfallshantering, parker och natur, måltidsservice (kost), teknik- och infrastrukturprojekt, bostadsanpassning, begravningsverksamhet, skogsbruk, hamnar, kolonilotter och parkeringstillstånd för rörelsehindrade.

2. Verksamhetsåret 2025

2.1 Viktiga händelser och beslut under året

Förvaltningen kommer ta fram nya arbetsmiljöplaner med tillhörande rutiner för projekt och driften, kopplat till nya lagkrav gällande arbetsmiljö som träder i kraft 1 januari 2025.

Förvaltningen kommer fortsätta uppbyggandet av förvaltningens mätverksamhet i syfte att synkronisera kommunens kartfunktioner med övriga förvaltningar.

Förvaltningen har infört de nya hastighetsgränserna 30-, 40- och 60 km/h, inom tätbebyggt område i Tranås kommun.

Förvaltningen kommer uppdatera cykelplanen med kartor över primärstråk, huvudstråk, målpunkter och kritiska korsningar som ska byggas om till cykelöverfarter.

Förvaltningen kommer planera för att Tranås kommun från och med 1 januari 2026 ska samla in förpackningsavfall på torg och i parker samt andra populära platser, där kommunen har ett renhållningsansvar enligt gatuhållningslagen.

Förvaltningen kommer starta upp tillagningskök i Granelundskolan.

Förvaltningen har tagit över ansvaret för textilinsamling på avfallsverksamheten. Denna insamling gäller ej fastighetsnära insamling (FNI) utan det gäller behållare som finns på kommunens återvinningsstationer eller på återvinningscentralen (Norraby ÅVC).

Förvaltningen har upphandlat entreprenör för insamling av kommunalt avfall samt upphandlat leverantör av nya av kärl inför 1 januari när avfallsverksamheten ska implementera fastighetsnära insamling via fyrfackskärl för småhus.

Förvaltningen kommer att uppdatera befintlig nödvattenplan i syfte att vid en samhällsstörning eller extraordinär händelse kunna säkerställa dricksvattenförsörjningen till samhällsviktiga verksamheter och till medborgarna.

Förvaltningen har genomfört en omstrukturering på nya griftegården där ett idag oanvänt gravkvarter har tagits i bruk för muslimska gravar. Detta område är samverkat med muslimska föreningen och ger totalt 121 nya plaster för muslimer och kommer uppskattningsvis att klara behovet av muslimska gravsättningar i upp till 30 år.

2.2 Projekt

2.2.1 Lokalprojekt

De större lokalprojekt som förvaltningen arbetar med är färdigställande av nytt tillagningskök på Granelundsskolan 2025 samt detaljprojektering av ombyggnation av två kök som ska bli kriskök. Förvaltningen kommer även under 2025 att ta fram ett lokalprogram för renovering/ombyggnation av centralköket.

2.2.2 Mark- och infrastrukturprojekt

Förvaltningen arbetar med sluttäckning av etapp 6 vid Norraby avfallsanläggning, motsvarande ca 3,1 ha, med erforderliga arbeten och konstruktioner.

Förvaltningen genomför byggnationen av den kommunala infrastrukturen till Tranås kommun nästa bostadsområde i Lindelund, till en kostnad om ca 40 mkr.

Förvaltningen arbetar en stor ombyggnation av Fröafalls vattenverk för en budgeterad kostnad om ca 25 mkr. Ombyggnationen kommer att bestå av nybyggnation av en ny lågreservoar och nytt pumprum, med tillhörande pumpar.

Förvaltningen arbetar även med reinvesteringar i den kommunala V-anläggningen, i syfte att uppnå en utbytestakt motsvarande 0,7 % enligt framtagna förnyelseplan.

2.3 Omvärldsbevakning samt framtida utmaningar och möjligheter

2.3.1 Skattekollektivet

Förvaltningen står inför stora ekonomiska utmaningar. Detta till följd av väldigt små ramökningar inom de skatte-finansierade verksamheterna samt stora satsningar på nybyggnation. Detta innebär att drift- och underhållsåtgärder inom befintliga områden kommer att bli lidande. Resurserna räcker inte till eftersom förvaltningen får mer att sköta och samtidigt mindre resurser. Detta ställer stora krav på nämndens verksamheter att arbeta resurseffektivt och jobba med strategier, prioriteringar och projekt som skapar rätt förutsättningar för detta arbete.

Tranås kommuns nettokostnad för gatuverksamheten och parkverksamheten (kr/invånare) ligger något över riket 2024. Medborgarundersökningen 2024 genomförd av SCB visar att Tranås kommun ligger på de övre 25 procenten för skötsel av allmän platsmark tex gator, GC-vägar, torg, parker och lekplatser.

2.1.2 Avfallskollektivet

Avfallsverksamheten står inför många utmaningar och möjligheter. Regeringen har beslutat att samtliga Sveriges kommuner, från 1 januari 2027, ska ha infört

fastighetsnära insamling av förpackningar (FNI), bestående av pappersförpackningar, plast, metall, färgat och ofärgat glas samt tidningar. I praktiken innebär det ett nytt insamlingssystem där samtliga fraktioner som ingår i kommunalt avfall, hämtas i kärl vid tomtgränsen för småhus (en- och tvåbostadshus samt fritidshus). Kommunfullmäktige beslutade den 16 september 2024 att införa fyrfackskärl för småhus (villor och fritidshus) i Tranås kommun senast den 1 januari 2027.

Tranås kommuns årsavgift för insamling av mat och restavfall för enfamiljshus enligt Avfall Sverige statistik för 2024 är 2 857 kr och medelårskostnaden för övriga kommuner i Sverige 2024 är 2 918 kr.

2.1.3 VA-kollektivet

VA-verksamheten (vatten och avlopp) står inför flera utmaningar och möjligheter för framtida utveckling.

VA-verksamheten har en åldrande infrastruktur och ledningsnätet är gammalt och i behov av renovering eller utbyte. Stora delar av dagvattenledningsnätet måste även bytas ut eftersom att det är underdimensionerat för att klara av de klimatförändringar som just nu sker genom ökad nederbörd och extremväder. Klimatförändringarna leder till fler översvämningar och högre belastning på VA-systemet.

En utveckling som just nu sker är att många VA-verksamheter installerar cirkulära lösningar för sitt renade avloppsvatten, i syfte att kunna återanvända näringsämnen som fosfor och kväve från avloppsvatten samt ökad användning av renat avloppsvatten för bevattning och industriellt bruk.

EU har flera direktiv som reglerar vatten- och avloppshantering för att skydda miljön och människors hälsa. EU:s dricksvattendirektiv syftar till att säkerställa att dricksvattnet är av hög kvalitet och säkert att konsumera.

Dricksvattendirektivet ställer krav på strängare gränsvärden för vissa föroreningar, t.ex. bly och PFAS-ämnen, förbättrad riskbedömning och övervakning av vattentäkter samt åtgärder för att minska vattenförlusterna i vattenledningssystemet.

EU:s avloppsdirektiv syftar till att skydda miljön från negativa effekter av avloppsutsläpp. Avloppsdirektivet ställer krav på ökad rening av kväve och fosfor för att minska övergödning samt strängare reningskrav i känsliga områden. Förmodligen kommer en uppdatering av avloppsdirektivet att inkludera högre krav på läkemedels- och mikroplastfiltrering.

Tranås kommuns sammanräknade månadskostnad för en villa (typhus A) och en lägenhet i ett typhus B enligt Svenskt vatten statistik för 2024 är 1 306 kr och medelmånadskostnaden för övriga kommuner i Sverige 2024 är 1 419 kr.

2.1.4 Griftegårdskollektivet

Griftegårdsverksamheten (kyrkogårds- och begravningsverksamhet) står inför flera utmaningar och möjligheter för framtida utveckling kopplat till planering av utökning av nya griftegården. Detta på grund av religiösa och kulturella skillnader som påverkar hur gravsättningar utformas. Det finns även ökade krav på underhåll och digitalisering genom bättre registerhantering och digitala system för gravskötsel. Även klimatförändringar och extrema väderförhållanden påverkar griftegårdsverksamheten genom ökade temperaturer och torka som inverkar på växtlighet och skötsel av kyrkogårdar samt översvämningar som kan skada gravar och infrastrukturer.

För att möta framtidens behov krävs både anpassning av traditionella begravningsformer och innovation inom hållbarhet och digitalisering.

Begravningsavgiften för hela Sverige år 2025 är 29,3 öre per beskattningsbar hundralapp. Tranås kommuns griftegårdsverksamhet har en begravningsavgift på 27,5 öre per beskattningsbar hundralapp.

3. Ekonomisk analys

3.1 Driftredovisning skattekollektivet

Avdelning (tkr)	Budget 2025	Prognos 2025	Avvikelse
Teknik- och griftegårdsnämnd	250	250	0
Tekniska kontoret	1 375	1 375	0
Bostadsanpassning	2 450	2 450	0
Projektavdelningen	234	234	0
Gatuverksamheten	39 577	39 577	0
Parkverksamheten	13 830	13 830	0
Kostavdelningen	2 788	2 788	0
Totalt Teknik- och griftegårdsnämnd	60 504	60 504	0

Prognosen för de skattefinansierade verksamheterna är enligt budget

Samtliga avdelningar prognostiseras att hålla budget.

3.2 Driftredovisning taxekollektivet

Avdelning (tkr)	Budget 2025	Prognos 2025	Avvikelse
Avfallsverksamheten	0	0	0
VA-verksamheten	0	-200	-200
Griftegårdsverksamheten	0	0	0
Totalt Teknik- och griftegårdsnämnd	0	-200	-200

Avfallsverksamheten prognostiseras att göra ett överskott på ca 848 tkr gentemot budget och budgeten är lagd för att verksamheten ska göra ett överskott på 1 500 tkr. Överskottet gentemot budget beror på ökade intäkter för mottagning av aska från Tranås energis kraftvärmeverk som kommer nyttjas som konstruktionsmaterial i sluttäckningen av Norraby deponi. Avfallsverksamheten prognostiseras göra ett överskott från verksamhet avfallshantering företag på ca 1 200 tkr och detta överskott kan vid behov nyttjas för att fylla på sluttäckningsfonden. Avfallsverksamheten har från tidigare års resultat en skuld till kund (överuttag) på ca 3 030 tkr.

Vatten- och avloppsverksamheten prognostiseras att hålla budget och budgeten är lagd för att verksamheten ska göra ett överskott på ca 200 tkr. Överskottet om 200 tkr kommer att återbetalas till skattekollektivet då VA-kollektivet har en skuld till skattekollektivet (underuttag) på 202 tkr från tidigare årsresultat.

Griftegårdsverksamheten prognostiseras att hålla budget och budgeten är lagd för att verksamheten ska göra ett nollresultat. Griftegårdsverksamheten har från tidigare års resultat en resultatregleringsfond med ett värde på 1 532 tkr.

3.3 Åtgärder för att nå budget i balans

-

3.4 Investeringsredovisning

Avdelning (tkr)	Budget 2025	Prognos 2025	Avvikelse
Projektavdelningen	700	700	0
Gatuverksamheten	17 645	17 645	0
Parkverksamhet	4 550	4 550	0
Kostavdelningen	2 450	2 450	0
Avfallsverksamheten	300	300	0
VA-verksamhet	64 450	64 450	0
Griftegårdsverksamheten	5 850	5 155	-695
Totalt Teknik- och griftegårdsnämnd	95 945	95 250	-695

Prognosen för 2025 års investeringar är 95 250 tkr, jämfört med budget på 95 945 tkr.

Samtliga verksamheter prognostiseras att hålla budget förutom griftegårdsverksamheten.

Griftegårdsverksamheten prognos för 2025 års investeringar är 5 155 tkr, jämfört med budget på 5 850 tkr. Den minskade prognosen gentemot budget beror på att inköp av reservkraftverk till bårhus och krematoriet blir billigare än budgeterat.

4. Medarbetare

Förvaltningen arbetar aktivt med personalfrågor genom kontinuerlig uppföljning av medarbetarenkäten och chefsenkäten. Ett antal fokusområden har plockats fram från medarbetarenkäten och chefsenkäten inom respektive arbetsgrupp och en handlingsplan har skapats. Detta för att sätta fokus på dessa frågor och skapa en bättre och mer effektiv arbetsplats inom respektive verksamhet.

Det råder brist på utbildade ingenjörer och tekniker inom förvaltningens verksamhetsområden. Det märks att det är hårt tryck på arbetsmarknaden där konkurrensen om arbetskraften är hård, framförallt bland chefstjänster och specialisttjänster med krav med eftergymnasial utbildning.

4.1 Analys av nyckeltal

Nyckeltal utfall 2025-05	Kvinnor	Män	Totalt	Utfall 2024-05 (totalt)
Antal anställda (st)*	60	65	125	124
Andelen heltidsanställda (%)*	90 %	100 %	95,2 %	95,2 %
Sjukfrånvaro total (%)**	4,76 %	4,14 %	4,43 %	4,35 %
Sjukfrånvaro kort (dag 2-14) (%)**	3,77 %	1,5 %	2,56 %	1,55 %
Sjukfrånvaro lång (>181 dagar) (%)**	0,11 %	0,01	0,05 %	0,65 %
Kostnad för sjukfrånvaro (tkr)**			462 tkr	329 tkr
Kostnad för övertid (tkr)**			581 tkr	709 tkr

*Per aktuell månad

**För perioden 2025-01-01 till och med aktuell månad

Samtliga avdelningar inom förvaltningen tar årligen fram hälsoplaner i samarbete mellan avdelningschef och avdelningens hälsoinspiratör. Detta är ett led i förvaltningens arbete med att arbeta proaktivt för en hälsofrämjande arbetsplats.